



UBICAZIONE	REGGIA DI VENARIA, VENARIA REALE, TORINO	
TITOLO DELL'OPERA	ALLESTIMENTO MOSTRA "ALL'OMBRA DI LEONARDO"	
COMMITTENZA	CONSORZIO DELLE RESIDENZE REALI SABAUDE	
RESPONSABILE UNICO DEL PROCEDIMENTO :	ARCH. FRANCESCO BOSSO	
PROGETTAZIONE ALLESTIMENTI :	arch. LORENZO GREPPI collaboratrici arch. FRANCESCA DE GAUDIO, arch. ANNA SALVATORI via Paolo Ricci 12 - 50014 FIESOLE (FI) - info@lorenzogreppi.com	
ELABORATO :	<b>OPERE DI ALLESTIMENTO_</b> <b>RELAZIONE GENERALE</b>	
LIVELLO PROGETTUALE UNICO DEFINITIVO-ESECUTIVO		
FILE :	ALL.01_RELAZIONEGENERALE.15_01_23	
DATA REVISIONE	REVISIONE N.	DESCRIZIONE AGGIORNAMENTO
PRIMA EMISSIONE:15/01/2023	SCALA -	TAV.N. <b>ALL.01</b>



**INTERVENTO DI ALLESTIMENTO DELLA MOSTRA “ALL’OMBRA DI LEONARDO”  
REGGIA DI VENARIA REALE**

PROGETTO ESECUTIVO

UNICO LIVELLO

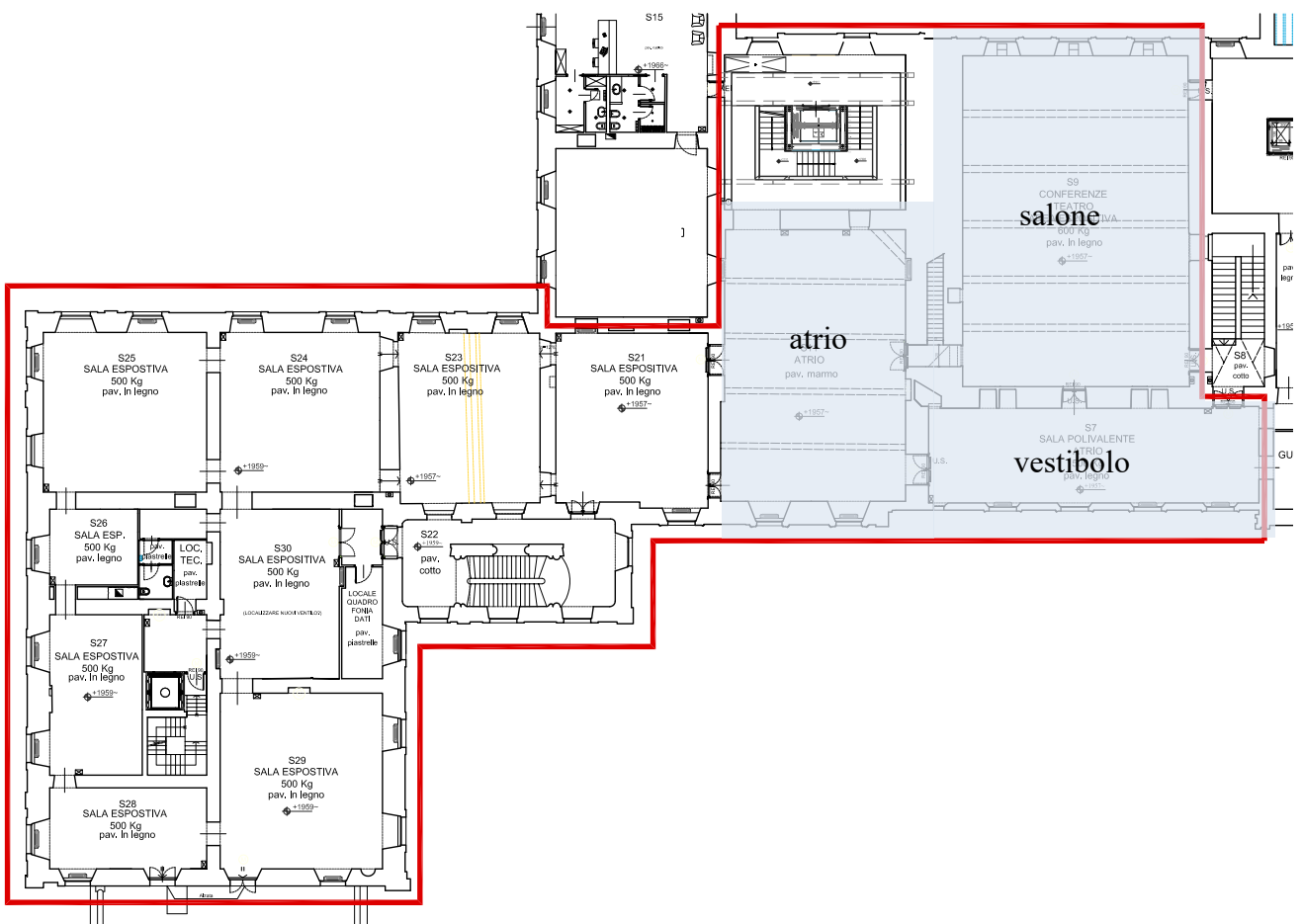
**RELAZIONE GENERALE**

**Sommario**

<b><i>PREMESSA</i></b> .....	<b>2</b>
<b><i>LA MOSTRA</i></b> .....	<b>2</b>
<b><i>GLI AMBIENTI</i></b> .....	<b>4</b>
<b><i>L’INTERVENTO</i></b> .....	<b>5</b>
<b>1. ATRIO D’INGRESSO</b> .....	<b>6</b>
<b>2. VESTIBOLO</b> .....	<b>7</b>
<b>3. SALONE</b> .....	<b>10</b>
<b>4. ATRIO IN USCITA</b> .....	<b>15</b>
<b><i>SUCCESSIONE TEMPORALE DEGLI INTERVENTI</i></b> .....	<b>16</b>

## PREMESSA

Il Progetto Esecutivo redatto in unico livello di cui alla presente Relazione Generale ha come oggetto l’intervento di allestimento integrato della Mostra “All’ombra di Leonardo” realizzata all’interno di una parte degli spazi espositivi appositamente predisposti al piano secondo della Reggia di Venaria Reale, consistente in atrio d’ingresso e uscita, vestibolo e salone, per una superficie netta di circa 480 m<sup>2</sup>, di seguito evidenziata in azzurro.



Planimetria degli spazi espositivi

## LA MOSTRA

La mostra si concentra essenzialmente nella esposizione di tre arazzi di grandi dimensioni e di grandissima rilevanza storico-artistica, consistenti in:

- *Ultima Cena* da Leonardo da Vinci, Manifattura fiamminga (1516-1524), 513x910 cm, attualmente esposto nel grande salone di Raffaello all’interno della Pinacoteca Vaticana, realizzato per ordine di Luisa di Savoia e Francesco I di Francia, alla cui ideazione è

- possibile ipotizzare non sia stato estraneo lo stesso Leonardo, allora al servizio del re di Francia (da cui ebbe anche la nomina a pittore di corte);
- *Allegoria della monarchia papale*, Fondale e pendoni del baldacchino per il trono di Clemente VII de Medici, Bottega di Pieter Van Aelst (1523-1534), 465x535 cm (fondale), Musei Vaticani, probabilmente realizzata su disegno di Perin del Vaga e Giovanni da Udine, allievi di Raffaello;
  - *Lavanda dei piedi*, Manifattura dei Gobelins su disegno dell'atelier di P.F. Cozette (1755), 422x699 cm, Palazzo del Quirinale, regalato del 1805 da Napoleone a Pio VII.

Attraverso la suggestione dell'ambientazione originaria, la valorizzazione degli arazzi nonché degli oggetti liturgici e delle opere figurative più documentarie, l'intento è quello di raccontare al meglio la cerimonia della "Lavanda dei piedi" che si svolgeva a partire dall'inizio del Cinquecento presso la corte pontificia proprio al cospetto delle prime due opere - sviluppandosi poi per emulazione presso le principali corti reali europee : un rito solenne e di antichissima data che si celebrava il Giovedì Santo nella Sala Ducale del Palazzo Apostolico, dove il pontefice, vestito di bianco e munito di grembiule, seguendo un cerimoniale tanto codificato quanto coreografico lavava i piedi ai "tredici" Apostoli, sacerdoti vestiti anch'essi di bianco, ai quali venivano offerti mazzi di fiori e medaglie d'oro e d'argento. Per l'occasione, oltre che dai due arazzi già citati, appesi alle pareti, l'ambiente era specialmente addobbato anche da palchi sopraelevati, fondali rivestiti con damaschi trinati d'oro e da una sorta di coretto fabbricato ad hoc destinato ad ospitare un pubblico scelto ed elitario tra cui figuravano anche alcune dame. Importante rito di penitenza, umiliazione e *imitatio Christi*, nonché simbolo di lavacro interiore e spirituale gestito dal pontefice, la cerimonia aveva una forte valenza politica, anche perché i sacerdoti che vi prendevano parte erano nominati dagli ambasciatori delle principali potenze europee e dalle più alte cariche della corte pontificia.

Accanto alle tre opere centrali citate figurano una serie di reperti di impronta più documentaria e illustrativa, tra cui:

- pitture su tela (Anonimo italiano, *Cerimonia della Lavanda dei piedi nella sala Ducale dei Palazzi Vaticani*, olio su tela, 1716 ca., Museo Diocesano Trentino, Villa Lagarina, cm. 119 x 170; Anonimo italiano, *Cerimonia della Cene dei pellegrini in Giovedì Santo*, olio su tela, 1716 ca., Museo Diocesano Trentino, Villa Lagarina, cm. 121 x 171; Anonimo italiano, *Cerimonia della Lavanda dei piedi nella sala Ducale dei Palazzi Vaticani*, 1723 ca., Museo di Roma, Inv. MR 964; Anonimo italiano, *Cerimonia della Cena degli Apostoli*, Museo di Roma, 1723 ca., Museo di Roma, Inv. MR 968; etc.);
- bozzetti, litografie e stampe (*Cerimonia della Lavanda dei piedi*, in H. Fisquet, *Histoire liturgique et descriptive des Chapelles Papales tenues pendant l'année dans les diverses églises de Rome*, Paris, Abel Pilon, 1871. Edito come *Description des Cérémonies annuelles de Rome*, in *Actes et histoire du Concile œcuménique de Rome*, ed. V. Frond,

1870-71; *Cerimonia della Tavola degli apostoli*, ibid.; *Il Sommo Pontefice facendo la Lavanda agli apostoli nel Giovedì Santo*, metà XIX secolo, Roma, Collezione privata, 1870-71; *Tavola degli apostoli assistita dal Sommo Pontefice nel Giovedì Santo*, metà XIX secolo, Roma, Collezione privata; etc.)

- monete e medaglie commemorative (*Monete della lavanda degli anni di Pio IX*, Roma, Collezione privata; etc.)
- oggetti liturgici, tra cui n.3 parures composte da brocca e bacinella per la lavanda dei piedi (*Lavanda con piatto di Pio IX, in argento dorato*, bronzo dorato e smalti policromi, 1876-1877, Musei Vaticani; *Lavanda con piatto di Pio IX*, utilizzata da Papa Benedetto XVI per la Santa Messa della notte di Natale il 24/12/2011, Musei Vaticani; *Brocca di Carlo Felice*, Palazzo Reale di Torino; etc.)

oltre a prodotti audiovisivi di impronta documentaria (proiettati su monitor) e immersiva (proiettato a grande scala su schermo in tessuto).

In questo contesto, il progetto ha messo a punto una percorrenza circolare che si articola in:

- atrio in entrata\_ introduzione e presentazione della mostra; apparati grafici cronotematici, iconografici e testuali
- vestibolo\_ apparati grafici cronotematici, iconografici e testuali; apparati audiovisivi del tipo documentario; esposizione di reperti in teca orizzontale (monete e medaglie) e a parete (stampe)
- salone\_ esposizione degli arazzi e delle tele pittoriche illustrative; esposizione di reperti liturgici in teca verticale (brocche e bacinelle)
- atrio in uscita\_ apparato audiovisivo immersivo di "commiato" alla visita.

## GLI AMBIENTI

Gli ambienti interessati dall'intervento, per una superficie complessiva di circa 480 m<sup>2</sup> al netto delle murature interne, si trovano come detto al secondo piano (quota +19,60 m circa) del Complesso monumentale della Reggia di Venaria Reale, situata nell'omonimo comune in Provincia di Torino.

La quota in oggetto è accessibile dal livello sottostante tramite rampa di scale e ascensore (quest'ultimo espressamente vietato per la movimentazione degli allestimenti).

Dal punto di vista edilizio si tratta di una serie di ambienti in ottimo stato di conservazione, attualmente adibiti a spazi per le mostre e le esposizioni temporanee organizzate all'interno del Complesso e pertanto recentemente interessati da un diffuso intervento di ristrutturazione esteso a paramenti, solai e pavimentazioni, infissi lignei, impianti illuminotecnici a sospensione, accessoriati con binari elettrificati e faretti, impianti elettrici con la presenza di botole di servizio a pavimento, impianti dati, impianti meccanici di climatizzazione con ventilconvettori, servizi igienico-sanitari, impianti antincendio, intonaci, tinteggiature e finiture varie.

In particolare, l'atrio presenta un pavimento in marmo policromo e il tamponamento in cartongesso della parete di fondo, mentre il vestibolo e il salone, a tripla altezza (900 cm) e accessoriato come "teatro" con quattro colonne circolari portaimpianti disposte agli angoli, si connotano per un pavimento in parquet di legno.

I tre locali, attualmente utilizzati nell'ambito della mostra "Play - videogame arte e oltre", verranno consegnati vuoti e sgombri di oggetti e manufatti estranei all'allestimento.

Una zona di cantiere, per lo stoccaggio dei materiali e le lavorazioni in sito, potrà essere approntata negli spazi situati sulla sinistra dell'atrio di ingresso, previa predisposizione di adeguate misure di salvaguardia degli ambienti interessati e dei loro componenti (passatoie di protezione dei pavimenti, protezione delle pareti e delle parti vetrate, utilizzazione di apparecchiature da taglio dotate di aspiratori, etc.).

## **L'INTERVENTO**

Il progetto prevede:

- [ALL] la fornitura e la realizzazione ad hoc di opere di allestimento integrato, consistenti nello specifico in:
  - MET\_ opere in metallo
  - MDF\_ opere in legno mdf
  - PAV\_ opere di pavimentazione
  - GRA\_ opere di grafica
  - TES\_ opere in tessuto
  - VET\_ opere in vetro
  - ASS\_ assistenze al posizionamento dei reperti (movimentati da altra ditta)
- [MMD] la sola posa in opera (fornitura esclusa) di:
  - MMD\_ opere e sistemi audiovisivi, con i relativi allacciamenti elettrici e dati, a partire da apparecchi e accessori (monitor, proiettori, lettori, piastre di ancoraggio, etc.) forniti della Committenza, ivi compreso l'inserimento dei contenuti audiovisivi prodotti ad hoc da altra ditta
- [ILL] la sola posa in opera (fornitura esclusa) di:
  - ILL\_ opere e sistemi illuminotecnici, con i relativi allacciamenti elettrici e dati, a partire da apparecchi e accessori (binari, proiettori, faretti, barre led, sistemi di sospensione, etc.) forniti dalla Committenza

Il tutto a partire da una situazione logistica che, come detto, sarà libera da oggetti e manufatti estranei all'allestimento.

In questo contesto l'Appalto prevede e contempla tutte le forniture, i lavori e le lavorazioni afferenti la categoria [ALL], ivi compreso le prestazioni e le provviste, le procedure, gli approntamenti, le attrezzature, le operazioni di trasporto, carico e scarico a discarica autorizzata,

i montaggi in loco, le verifiche di tenuta dei materiali e delle strutture, lo sviluppo degli elaborati costruttivi e di cantiere, l'approntamento della logistica di cantiere; la posa in opera dei sistemi illuminotecnici e audiovisivi di cui alle categorie [ILL] e [MMD], forniti dalla Committenza, con le relative prove di funzionamento, allacciamenti, puntamenti, regolazioni, settaggi, collaudi, etc.; e in generale le campionature, le elaborazioni, le misure preventive e protettive, le prescrizioni operative per la sicurezza, la salute nel cantiere e la prevenzione degli infortuni, e quanto altro necessario per consegnare l'opera compiuta a perfetta regola d'arte secondo le condizioni stabilite dal Capitolato Speciale d'Appalto, con le caratteristiche tecniche, qualitative e quantitative previste dal Progetto Esecutivo dell'intervento e relativi allegati grafici - con specifico riguardo ai particolari costruttivi, alle finiture di dettaglio, alla piena valorizzazione dei reperti e ai risvolti illuminotecnici.

## **1. ATRIO D'INGRESSO**

L'ambiente dell'atrio è destinato, come detto, all'ingresso e all'uscita del percorso di visita, suddivisi e distinti da un semplice filtro in tessuto pendinato, così da permettere la separazione funzionale dei due flussi di visitatori. In particolare - in entrata - l'atrio segna l'inizio della narrazione e dell'itinerario conoscitivo, con elementi grafici segnaletici e di introduzione e presentazione della mostra accompagnati da una fascia attrezzata destinata ad accogliere apparati grafici crono-tematici, iconografici e testuali.

In questo senso, il progetto prevede la realizzazione ex-novo di una serie di interventi mirati, tra cui:

- [MET.01] FASCIA ESPOSITIVA ATTREZZATA, consistente in: Fornitura in opera di fascia attrezzata, con piano espositivo inclinato, composta da: 1\_ piano espositivo inclinato, in lamiera piegata di metallo sp. 3mm verniciata industrialmente con polveri epossidiche; 2\_ supporti puntuali per appoggio a pavimento in tubolari metallici e lamiera piegata di metallo sp. 3mm verniciata industrialmente con polveri epossidiche, inclusi piedini regolabili di appoggio; IL TUTTO ivi compreso tagli a misura, fresature, bordature, opere di finitura, raccordi, elementi speciali, serramenteria, predisposizione per passaggio e alloggiamento di impianti elettrici e illuminotecnici
- [MET.02] PANNELLO ESPOSITIVO VERTICALE, consistente in: Fornitura in opera di pannello espositivo verticale, integrato alla fascia attrezzata di cui alla voce MET.01, composta da piano espositivo verticale, in lamiera piegata di metallo sp. 3 verniciata industrialmente con polveri epossidiche, ancorato alla fascia attrezzata di cui alla voce MET.01; IL TUTTO ivi compreso tagli a misura, fresature, bordature, opere di finitura, raccordi, elementi speciali, serramenteria, predisposizione per passaggio e alloggiamento di impianti elettrici e illuminotecnici
- [GRA.01] STAMPA GRAFICA SU PANNELLO IN FOREX, SP. 5 MM, PER FORMATI MEDIO-GRANDI, consistente in: fornitura in opera di grafica stampata su pannello in forex, composta di: 1\_ stampa digitale in quadricromia uv ad alta definizione su lastra di

PVC espanso di colore bianco del tipo Forex® Print speciale per stampa diretta in alta qualità, autoestinguento EN 13501-1, spessore 5 mm, risoluzione 1400 dpi. Per pannelli di dimensione medio grande. 2\_ applicazione su qualsiasi supporto mediante distanziale, biadesivo ad alta resistenza e rinforzi meccanici

- [GRA.03] STAMPA GRAFICA DI PRESPAZIATO DIGITALE CON PROCEDIMENTO DI TRASFERIMENTO DEL TIPO "FANTASTICK", consistente in: Fornitura in opera di stampa grafica di prespaziato digitale con procedimento di trasferimento del tipo TATTOOWALL FANTA STICK®, stampa digitale ad alta risoluzione 1400 dpi, Classe 1 di reazione al fuoco; stesura a registro di aggrappante specifico; trasferimento con carta transfer per applicazione su superfici precedentemente preparate; per lavorazione a qualsiasi altezza, ivi compreso l'uso di trabattelli o ponteggi metallici
- [ILL.05] POSA IN OPERA DI PROIETTORE LED DA BINARIO, A FASCIO CONTROLLATO, consistente in: Posa in opera di proiettore led a fascio controllato fornito dalla Committenza, del tipo PerfectBeam gen.2 di Philips, da montare su binario esistente o su ILL.01, ivi compreso settaggi, l'uso di trabattelli o ponteggi metallici
- [ILL.06] POSA IN OPERA DI BARRA LED, consistente in: Posa in opera di barra led fornita dalla Committenza, del tipo MINIFLUX TRANSPARENT - NEMO LIGHTING, da montare su VET.01, MET.01, MET.02, MET.03; ivi compreso rimodulazione in lunghezza mediante taglio, allacciamenti elettrici, settaggi, l'uso di trabattelli o ponteggi metallici

## **2. VESTIBOLO**

L'ambiente del vestibolo è destinato, come detto, allo sviluppo della narrazione tematica introdotta nell'atrio, presentando n.3 apparati audiovisivi del tipo documentario, n. 2 teche orizzontali per l'esposizione di monete e medaglie, sistemi di accrochage a parete per l'esposizione di stampe, accompagnati da una fascia attrezzata destinata ad accogliere apparati grafici crono-tematici, iconografici e testuali.

In questo senso, il progetto prevede la realizzazione ex-novo di una serie di interventi mirati, tra cui:

- [MET.01] FASCIA ESPOSITIVA ATTREZZATA, consistente in: Fornitura in opera di fascia attrezzata, con piano espositivo inclinato, composta da: 1\_ piano espositivo inclinato, in lamiera piegata di metallo sp. 3mm verniciata industrialmente con polveri epossidiche; 2\_ supporti puntuali per appoggio a pavimento in tubolari metallici e lamiera piegata di metallo sp. 3mm verniciata industrialmente con polveri epossidiche, inclusi piedini regolabili di appoggio; IL TUTTO ivi compreso tagli a misura, fresature, bordature, opere di finitura, raccordi, elementi speciali, serramentaria, predisposizione per passaggio e alloggiamento di impianti elettrici e illuminotecnici
- [MET.02] PANNELLO ESPOSITIVO VERTICALE, consistente in: Fornitura in opera di pannello espositivo verticale, integrato alla fascia attrezzata di cui alla voce MET.01, composta da piano espositivo verticale, in lamiera piegata di metallo sp. 3 verniciata



industrialmente con polveri epossidiche, ancorato alla fascia attrezzata di cui alla voce MET.01; IL TUTTO ivi compreso tagli a misura, fresature, bordature, opere di finitura, raccordi, elementi speciali, serramenteria, predisposizione per passaggio e alloggiamento di impianti elettrici e illuminotecnici

- [MDF.06] PARETE AUTOPORTANTE A DOPPIA FACCIA CON STRUTTURA IN TUBOLARI METALLICI E RIVESTIMENTO IN MDF, consistente in: Fornitura in opera di parete espositiva autoportante ad andamento lineare, profondità circa 8 cm, composta di: a) rivestimento esterno in lastre di mdf, sp. 19 mm, ignifugo Euroclasse reazione al fuoco B-s2,d0; b) orditura composta da profili in tubolare metallico, sezione 40x40 mm, sp 3 mm (guide a terra montanti e traversi); c) pannelli di rinforzo in multistrato di pioppo, classe di finitura superficiale QUALITA' IV, UNI EN 635-1 e 635-2, certificati CE, sp. 20 mm; d) base di appoggio, profondità cm 40, h cm 6 ca; ivi compreso rasatura dei giunti, due strati di verniciatura con vernice per superfici lignee ed uno strato di finitura con vernice per ignifugazione delle stesse, finitura satinata opaca, opere preparatorie e di finitura per alloggiamento di sportelli per accesso a impianti, tagli, fresature, bordature, cornici, elementi speciali come da disegno, predisposizione per passaggio e alloggiamento di impianti elettrici e illuminotecnici
- [GRA.01] STAMPA GRAFICA SU PANNELLO IN FOREX, SP. 5 MM, PER FORMATI MEDIO-GRANDI, consistente in: fornitura in opera di grafica stampata su pannello in forex, composta di: 1\_ stampa digitale in quadricromia uv ad alta definizione su lastra di PVC espanso di colore bianco del tipo Forex® Print speciale per stampa diretta in alta qualità, autoestinguento EN 13501-1, spessore 5 mm, risoluzione 1400 dpi. Per pannelli di dimensione medio grande. 2\_ applicazione su qualsiasi supporto mediante distanziale, biadesivo ad alta resistenza e rinforzi meccanici
- [GRA.02] STAMPA GRAFICA SU PANNELLO IN FOREX, SP. 5 MM, PER FORMATI A4 E A5, consistente in: Fornitura in opera di grafica didascalica stampata su pannello in forex, composta di: 1\_ stampa digitale in quadricromia uv ad alta definizione su su lastra di PVC espanso di colore bianco del tipo Forex® Print speciale per stampa diretta in alta qualità, autoestinguento EN 13501-1, spessore 5 mm, risoluzione 1400 dpi. Per piccoli formati A4, A5, etc.; 2\_ applicazione su qualsiasi supporto mediante distanziale e biadesivo ad alta resistenza
- [GRA.03] STAMPA GRAFICA DI PRESPAZIATO DIGITALE CON PROCEDIMENTO DI TRASFERIMENTO DEL TIPO "FANTASTICK", consistente in: Fornitura in opera di stampa grafica di prespaziato digitale con procedimento di trasferimento del tipo TATTOOWALL FANTA STICK®, stampa digitale ad alta risoluzione 1400 dpi, Classe 1 di reazione al fuoco; stesura a registro di aggrappante specifico; trasferimento con carta transfer per applicazione su superfici precedentemente preparate; per lavorazione a qualsiasi altezza, ivi compreso l'uso di trabattelli o ponteggi metallici

- [VET.01] TECA ESPOSITIVA ORIZZONTALE, INCASSATA SU MENSOLA IN MDF, consistente in: Fornitura in opera teca espositiva orizzontale in vetro e legno MDF, per esposizione di reperti del tipo monete, medaglie, etc., composta di: a) chiusura superiore in lastra in vetro extra-chiaro antiriflesso, stratificato, sp. 4+4 mm; b) base in MDF a bassa emissione di formaldeide (classe E1), ignifugo Euroclasse B-s1-d0 (EN 13501-1), sp. 19 mm, fissata a parete mediante staffe metalliche di sostegno e tasselli; c) verniciatura delle parti a vista con due strati di vernice di cui una di fondo ed una di finitura a perfetta copertura, con smalto sintetico opaco; d) piccole opere di microallestimento e assistenza alla posa in opera dei reperti; ivi compreso opere preparatorie e di finitura, alloggiamento di sportelli, incasso vetri, passaggio tubazioni etc., tra cui tagli, fresature, bordature, etc.;
- [ASS.01] ASSISTENZA ALLA POSA IN OPERA DI REPERTI, consistente in: Fornitura in opera di sistema su misura per il microallestimento (accrochage) a parete, a sospensione o in appoggio, di reperti bidimensionali del tipo arazzi, quadri, affreschi, stucchi, mosaici, monete, medaglie, ecc., con elementi "a scomparsa" del tipo staffe, ganci, piastre di fissaggio, distanziali, cavi e morsetti, profili speciali a C, Z, L,  $\Omega$ , ecc., realizzati in acciaio inox, acciaio zincato, lamiera metallica verniciata alle polveri epossidiche, ecc., e fissati con sistemi meccanici di sicurezza, previa verifica dei parametri fisico-dimensionali del reperto, ivi compreso: 1\_ fornitura dei supporti e dei sistemi di accrochage; 2\_ assistenza alla posa in opera del reperto, ivi compreso fornitura in opera di guarnizioni e materiale protettivo ammortizzante posto in corrispondenza delle superfici di contatto con il reperto; 3\_ fissaggio con sistemi di sicurezza anticaduta e antitaccheggio
- [MMD.02] POSA IN OPERA DI MONITOR 32", consistente in: Posa in opera di monitor 32" fornito dalla Committenza, del tipo Samsung QM32r-AN, completo di relativi accessori per installazione a parete (driver, staffa a parete, etc.) e fruizione in loop di prodotto audiovisivo (fornito dalla Committenza); ivi compreso integrazione di diffusori e accessori acustici (forniti dalla Committenza); IL TUTTO per lavorazioni a qualsiasi altezza, ivi compreso l'uso di trabattelli, ponteggi, opere provvisionali, alimentazione, cablaggi, settaggi, integrazione di sistema, collaudo, etc.
- [MMD.03] POSA IN OPERA DI MONITOR 65", consistente in: Posa in opera di monitor 65" fornito dalla Committenza, del tipo Samsung QM65B, completo di relativi accessori per installazione a parete su struttura MDF.06 (driver, staffa a parete, etc.) e fruizione in loop di prodotto audiovisivo (fornito dalla Committenza); ivi compreso integrazione di diffusori e accessori acustici (forniti dalla Committenza); IL TUTTO per lavorazioni a qualsiasi altezza, ivi compreso l'uso di trabattelli, ponteggi, opere provvisionali, alimentazione, cablaggi, settaggi, integrazione di sistema, collaudo, etc.
- [ILL.05] POSA IN OPERA DI PROIETTORE LED DA BINARIO, A FASCIO CONTROLLATO, consistente in: Posa in opera di proiettore led a fascio controllato fornito

dalla Committenza, del tipo PerfectBeam gen.2 di Philips, da montare su binario esistente, ivi compreso settaggi, puntamenti, l'uso di trabattelli o ponteggi metallici, per lavorazioni a qualsiasi altezza

- [ILL.06] POSA IN OPERA DI BARRA LED, consistente in: Posa in opera di barra led fornita dalla Committenza, del tipo MINIFLUX TRANSPARENT - NEMO LIGHTING, da montare su VET.01, MET.01, MET.02, MET.03; ivi compreso rimodulazione in lunghezza mediante taglio, allacciamenti elettrici, settaggi, l'uso di trabattelli o ponteggi metallici, per lavorazioni a qualsiasi altezza

### **3. SALONE**

L'ambiente del salone destinato, come detto, a ricreare la suggestione del rituale della "Lavanda dei piedi" presso la corte papale, rappresenta senz'altro il centro del percorso di visita. In questo senso l'allestimento dispone un portale d'ingresso, grandi fondali grafici a tutta parete, una serie di pedane variamente sagomate (non calpestabili), funzionali sia alla narrazione scenografica sia come mise-à-distance e sopralzi per l'alloggiamento protetto degli apparecchi wallwasher previsti per l'illuminazione orientata dal basso verso l'alto, n.4 setti autoportanti in mdf per l'accrochage di quadri, nonché apparati grafici crono-tematici, iconografici e testuali.

Per l'accrochage a parete dei tre arazzi - affidato ad una ditta specializzata e certificata in movimentazione dei reperti fornita dalla Committenza - il salone dispone di binari metallici del tipo alfen posti a circa 820 cm di altezza dal piano di calpestio, opportunamente tassellati alle murature perimetrali: in questo caso la ditta appaltatrice dovrà fornire le necessarie assistenze, ivi compreso la fornitura in opera di elementi secondari a scomparsa (staffe, ganci, piastre di fissaggio, distanziali, cavi e morsetti, profili speciali a C, Z, L,  $\Omega$ , ecc.), fissati con sistemi meccanici di sicurezza, previa verifica dei parametri fisico-dimensionali e adeguata protezione del reperto.

Nel contesto descritto, il progetto prevede la realizzazione ex-novo di una serie di interventi mirati, tra cui:

- [MET.03]\_ TELAIO METALLICO IN AGGETTO PER ALLOGGIAMENTO SISTEMA DI ILLUMINAZIONE, consistente in: Fornitura in opera telaio metallico per alloggiamento sistema di illuminazione, posizionato in aggetto e ancorato alla parete espositiva di cui alla voce MDF.06 taglia S, composto da: 1\_ tubolari metallici di supporto in alluminio, dim 30x30 mm; 2\_ lamiera perimetrale di ancoraggio sp. 6 mm; 3\_ profilo in lamiera piegata per alloggiamento barra led (non inclusa), sp 3 mm; IL TUTTO ivi compreso tagli a misura, fresature, bordature, opere di finitura, raccordi, elementi speciali, serramentaria, predisposizione per passaggio e alloggiamento di impianti elettrici e illuminotecnici
- [MDF.01] PEDANA AD L IN MDF, NON CALPESTABILE, ALTEZZA 30 cm, consistente in: Fornitura in opera di pedana in MDF con sviluppo planimetrico ad L, formata da due

elementi di forma parallelepipedica, dim ca 1314x216xh30 cm e 1025x218xh30cm opportunamente sagomata per integrarsi alle preesistenze, composta da moduli come da disegno: rivestimento esterno in pannelli di mdf, a bassa emissione di formaldeide (classe E1), ignifugo M1 Euroclasse B-s1,d0 (EN 13501-1), sp. 19 mm, struttura portante interna in pannelli multistrato di legno, classe di finitura superficiale QUALITA' IV, UNI EN 635-1 e 635-2, certificati CE, sp. 25 mm, accoppiati, con traversi e rinforzi; ivi compreso rasatura dei giunti, due strati di verniciatura con vernice per superfici lignee ed uno strato di finitura con vernice per ignifugazione delle stesse, finitura satinata opaca, opere preparatorie e di finitura per alloggiamento di sportelli per accesso a impianti, tagli, fresature, bordature, cornici, elementi speciali come da disegno, predisposizione per passaggio e alloggiamento di impianti elettrici e illuminotecnici

- [MDF.02] PEDANA DI FORMA PARALLELEPIPEDA IN MDF, NON CALPESTABILE, ALTEZZA 20 cm, consistente in: Fornitura in opera di pedana in MDF di forma parallelepipedica, dim. 910x140xh20 cm, opportunamente sagomata per l'alloggiamento del sistema di illuminazione, composta di moduli come da disegno: rivestimento esterno in pannelli di mdf, a bassa emissione di formaldeide (classe E1), ignifugo M1 Euroclasse B-s1,d0 (EN 13501-1), sp. 19 mm, struttura portante interna in pannelli multistrato di legno, classe di finitura superficiale QUALITA' IV, UNI EN 635-1 e 635-2, certificati CE, sp.25 mm, accoppiati, con traversi e rinforzi; ivi compreso rasatura dei giunti, due strati di verniciatura con vernice per superfici lignee ed uno strato di finitura con vernice per ignifugazione delle stesse, finitura satinata opaca, opere preparatorie e di finitura per alloggiamento di sportelli per accesso a impianti, tagli, fresature, bordature, cornici, elementi speciali come da disegno, predisposizione per passaggio e alloggiamento di impianti elettrici e illuminotecnici
- [MDF.03] PEDANA A GRADONI IN MDF, NON CALPESTABILE, ALTEZZA 60 cm, consistente in: Fornitura in opera di pedana espositiva in MDF composta da 3 gradoni sovrapposti di forma parallelepipedica, dim tot. 655x186xh 60 cm, ciascuno dei quali composto di moduli come da disegno: rivestimento esterno in pannelli di mdf a bassa emissione di formaldeide (classe E1), ignifugo M1 Euroclasse B-s1,d0 (EN 13501-1) sp. 19 mm, struttura portante interna in pannelli multistrato di legno, classe di finitura superficiale QUALITA' IV, UNI EN 635-1 e 635-2, certificati CE, sp.25 mm, accoppiati, con traversi e rinforzi; ivi compreso rasatura dei giunti, due strati di verniciatura con vernice per superfici lignee ed uno strato di finitura con vernice per ignifugazione delle stesse, finitura satinata opaca, opere preparatorie e di finitura per alloggiamento di sportelli per accesso a impianti, tagli, fresature, bordature, cornici, elementi speciali come da disegno, predisposizione per passaggio e alloggiamento di impianti elettrici e illuminotecnici
- [MDF.04] MENSOLA IN MDF PER ALLOGGIAMENTO SISTEMA DI ILLUMINAZIONE, consistente in: Fornitura in opera di mensola in MDF per alloggiamento sistema di illuminazione , dim. complessive 700x112xh22 cm, posarta in opera su TES.04, composta

- di: rivestimento esterno in lastre di mdf, sp. 19 mm, ignifugo Euroclasse reazione al fuoco B-s2,d0, a bassa emissione di formaldeide (classe E1); ivi compreso rasatura dei giunti, due strati di verniciatura con vernice per superfici lignee ed uno strato di finitura con vernice per ignifugazione delle stesse, finitura satinata opaca, opere preparatorie e di finitura per alloggiamento di sportelli per accesso a impianti, tagli, fresature, bordature, cornici, elementi speciali come da disegno, predisposizione per passaggio e alloggiamento di impianti elettrici e illuminotecnici; per lavorazioni a qualsiasi altezza, ivi compreso l'uso di trabattelli o ponteggi
- [MDF.05] BATTISCOPIA SCATOLARE, consistente in: Fornitura in opera di battiscopa scatolare per appoggio del fondale grafico TES.03, composto di rivestimento in pannelli in MDF a bassa emissione di formaldeide (classe E1), ignifugo M1 Euroclasse B-s1,d0 (EN 13501-1); struttura portante in morali di abete 50x50 mm; ivi compreso rasatura dei giunti, due strati di verniciatura con vernice per superfici lignee ed uno strato di finitura con vernice per ignifugazione delle stesse, finitura satinata opaca, opere preparatorie e di finitura per alloggiamento di sportelli per accesso a impianti, tagli, fresature, bordature, cornici, elementi speciali come da disegno, predisposizione per passaggio e alloggiamento di impianti elettrici e illuminotecnici
  - [MDF.06] PARETE AUTOPORTANTE A DOPPIA FACCIA CON STRUTTURA IN TUBOLARI METALLICI E RIVESTIMENTO IN MDF, consistente in: Fornitura in opera di parete espositiva autoportante ad andamento lineare, profondità circa 8 cm, composta di: a) rivestimento esterno in lastre di mdf, sp. 19 mm, ignifugo Euroclasse reazione al fuoco B-s2,d0; b) orditura composta da profili in tubolare metallico, sezione 40x40 mm, sp 3 mm (guide a terra montanti e trasversi); c) pannelli di rinforzo in multistrato di pioppo, classe di finitura superficiale QUALITA' IV, UNI EN 635-1 e 635-2, certificati CE, sp. 20 mm; d) base di appoggio, profondità cm 40, h cm 6 ca; ivi compreso rasatura dei giunti, due strati di verniciatura con vernice per superfici lignee ed uno strato di finitura con vernice per ignifugazione delle stesse, finitura satinata opaca, opere preparatorie e di finitura per alloggiamento di sportelli per accesso a impianti, tagli, fresature, bordature, cornici, elementi speciali come da disegno, predisposizione per passaggio e alloggiamento di impianti elettrici e illuminotecnici
  - [MDF.07] STRUTTURA ESPOSITIVA IN MDF, IN AGGETTO, PER SOSTEGNO DI ELEMENTO A BALDACCHINO, consistente in: Fornitura in opera di struttura espositiva in MDF, fissata a TES.03, in aggetto, dim. complessive 400x110x72 cm, composta di: a) rivestimento esterno in lastre di mdf, sp. 19 mm, ignifugo Euroclasse reazione al fuoco B-s2,d0; b) orditura portante con morali in legno di abete 50x50mm, tra cui guide a parete, montanti e trasversi, posti ad interasse non superiore a 60 cm, a formare una struttura a sbalzo; c) classe di finitura superficiale QUALITA' IV, UNI EN 635-1 e 635-2, certificati CE, sp 25, da inserire in corrispondenza di TES.03; d) sistemi di fissaggio meccanici; ivi compreso rasatura dei giunti, due strati di verniciatura con vernice per

superfici lignee ed uno strato di finitura con vernice per ignifugazione delle stesse, finitura satinata opaca, opere preparatorie e di finitura per alloggiamento di sportelli per accesso a impianti, tagli, fresature, bordature, cornici, elementi speciali come da disegno, predisposizione per passaggio e alloggiamento di impianti elettrici e illuminotecnici; per lavorazioni a qualsiasi altezza, ivi compreso l'uso di trabattelli o ponteggi

- [PAV.01] RIVESTIMENTO DI PAVIMENTO ESISTENTE CON MOQUETTE, Fornitura in opera di rivestimento di pavimento esistente con moquette autoposante senza l'uso di collante, posato direttamente sul pavimento esistente ove in marmo o con interposizione di PAV.02 ove in parquet.. Moquette a norma EN 14041, ignifuga Euroclasse di reazione al fuoco Bfl-S1, EN 1307\_33 classe di utilizzo per ambienti con intensità di traffico elevato in funzione di usura, conforme a EN 985 per utilizzazione con sedie a rotelle, assorbimento acustico  $\alpha_{w,r} \geq 0,20$ , isolamento acustico da impatto  $\Delta L_w = 30\text{db}$ , resistenza termica  $m^2 K/W = 0,13$ , emissione sostanze volatili Classe A+, 100% poliammide, costruzione tufting velluto, sottofondo in juta sintetica, 213000 punti al  $m^2$ , altezza pelo 5.5 mm, altezza tot. 7,8 mm, peso fibra 1150 g/ $m^2$ , in rotoli con giunte a scomparsa, del tipo Radici Soul; ivi compreso tagli a misura, bordature, opere di finitura, raccordi, elementi speciali per soglie, etc.
- [PAV.02] LAMINA IN ALLUMINIO ISOLANTE ADESIVA PER PAV.01, consistente in: Fornitura in opera di rivestimento di pavimento esistente con lamina in alluminio adesivo, peso 50 micron - 175 gr/mq, classe 0 ignifugo, incombustibile ai sensi del D.M. 14.01.1985, del tipo TAGO 50 di Poitex Spa, ivi compreso tagli a misura, bordature, opere di finitura, raccordi, elementi speciali per soglie, etc.
- [TES.02] TELO INTELAIATO IN TESSUTO OSCURANTE IGNIFUGO, consistente in: Fornitura in opera di telo in tessuto oscurante per schermatura completa della luce proveniente dall'ordine superiore delle aperture finestrate, del tipo Stoplight Moon di Peroni, ignifugo Classe 1, 100% poliestere, spalmatura in acrilico, 280 g/ $m^2$ ; intelaiato su supporto in morali lignei 50x50 mm, con centinatura superiore come da disegno, per vani finestra di ingombro 200x260 cm; per lavorazioni a qualsiasi altezza, ivi compreso l'uso di trabattelli o ponteggi
- [TES.03] FONDALE GRAFICO IN TESSUTO STAMPATO, consistente in: Fornitura in opera di fondale grafico in tessuto stampato, pendinato al binario alfen esistente e fissato in appoggio a battiscopa MDF.05 di nuova realizzazione, composto di: a) struttura in tubolare metallico in lega di alluminio, dimensionata e assemblata come da disegno; b) tessuto stampato tesato del tipo blackback core 320, confezionato con silicone perimetrale, Classe 1 di reazione al fuoco; c) connettori, ganci di sospensione, angolari e supporti di fissaggio metallici; per lavorazioni a qualsiasi altezza, ivi compreso l'uso di trabattelli o ponteggi
- [TES.04] PORTALE AUTOPORTANTE IN TESSUTO STAMPATO, consistente in: Fornitura in opera di portale in tessuto stampato, autoportante, composto di: a) struttura

autoportante in tubolare metallico in lega di alluminio, dimensionata e assemblata come da disegno; b) tessuto stampato tesato del tipo blackback core 320, confezionato con silicone perimetrale, Classe 1 di reazione al fuoco; c) connettori, ganci di sospensione, angolari e supporti di fissaggio metallici

- [VET.02] TECA ESPOSITIVA VERTICALE, AUTOPORTANTE, IN MDF E VETRO, consistente in: Fornitura in opera di teca espositiva verticale in MDF e vetro, autoportante, posizionata su pedana MDF 01, per reperti liturgici del tipo brocche, bacinelle, in metalli preziosi, etc., composta di: a) struttura portante in morali di abete 30x30 mm; b) rivestimento in pannelli di MDF a bassa emissione di formaldeide (classe E1), ignifugo Euroclasse B-s1-d0 (EN 13501-1), sp. 19 mm; c) chiusura su tre lati in lastre in vetro extra-chiaro antiriflesso, stratificato, sp. 4+4 mm, tagliate a 45° e incollate ai raggi UV, vetro frontale estraibile; d) verniciatura delle parti a vista con due strati di vernice di cui una di fondo ed una di finitura a perfetta copertura, con smalto sintetico opaco ; e) opere di microallestimento e assistenza alla posa in opera dei reperti
- [ASS.01] ASSISTENZA ALLA POSA IN OPERA DI REPERTI, consistente in: Fornitura in opera di sistema su misura per il microallestimento a parete, a sospensione o in appoggio, di reperti bidimensionali del tipo arazzi, quadri, affreschi, stucchi, mosaici, monete, medaglie, ecc., con elementi "a scomparsa" del tipo staffe, ganci, piastre di fissaggio, distanziali, cavi e morsetti, profili speciali a C, Z, L, Ω, ecc., realizzati in acciaio inox, acciaio zincato, lamiera metallica verniciata alle polveri epossidiche, ecc., e fissati con sistemi meccanici di sicurezza, previa verifica dei parametri fisico-dimensionali del reperto, ivi compreso: 1\_ fornitura dei supporti e dei sistemi di accrochage; 2\_ assistenza alla posa in opera del reperto, ivi compreso fornitura in opera di guarnizioni e materiale protettivo ammortizzante posto in corrispondenza delle superfici di contatto con il reperto; 3\_ fissaggio con sistemi di sicurezza anticaduta e antitaccheggio; ivi compreso l'uso di trabattelli o ponteggi metallici
- [ILL.02] POSA IN OPERA DI BINARIO ELETTRIFICATO TRIFASE DALI, IN APPOGGIO, consistente in: Posa in opera di binario in appoggio, dimensioni 35x35x1000/2000/3000 mm, DALI, del tipo Erco, fornito dalla Committenza completo di accessori (morsetti, attacchi, etc.); ivi compreso allacciamenti elettrici, settaggi; ivi compreso l'uso di trabattelli o ponteggi metallici
- [ILL.03] POSA IN OPERA DI PROIETTORE LED DA BINARIO, WALLWASHER TUNABLE WHITE, consistente in: Posa in opera di proiettore led track con ottica wall-washer wide fornito dalla Committenza, tunable white, DALI, ivi compreso settaggi, puntamenti, l'uso di trabattelli o ponteggi metallici, per opere a qualsiasi altezza
- [ILL.04] POSA IN OPERA DI FARETTO MINISPOT LED DA INCASSO, consistente in: Posa in opera di proiettore a singola sorgente LED, ad incasso, ivi compreso posizionamento e collegamento a relativi alimentatore e dimmer; il tutto fornito dalla

Committenza; ivi compreso allacciamenti elettrici, settaggi, puntamenti, l'uso di trabattelli o ponteggi metallici

- [ILL.05] POSA IN OPERA DI PROIETTORE LED DA BINARIO, A FASCIO CONTROLLATO, consistente in: Posa in opera di proiettore led a fascio controllato fornito dalla Committenza, del tipo PerfectBeam gen.2 di Philips, da montare su binario esistente o su ILL.01, ivi compreso settaggi, puntamenti, l'uso di trabattelli o ponteggi metallici, per lavorazioni a qualsiasi altezza
- [ILL.06] POSA IN OPERA DI BARRA LED, consistente in: Posa in opera di barra led fornita dalla Committenza, del tipo MINIFLUX TRANSPARENT - NEMO LIGHTING, da montare su VET.01, MET.01, MET.02, MET.03; ivi compreso rimodulazione in lunghezza mediante taglio, allacciamenti elettrici, settaggi, l'uso di trabattelli o ponteggi metallici, per lavorazioni a qualsiasi altezza

#### **4. ATRIO IN USCITA**

In uscita l'atrio è destinato, come detto, ad immergere il visitatore nei suoni e nelle immagini in movimento diffusi e proiettati a grande scala sui teli pendinati a soffitto che ne delimitano lo spazio.

In questo senso, l'allestimento prevede:

- [TES.01] TELO PER PROIEZIONI PENDINATO IGNIFUGO CLASSE 1, consistente in: Fornitura in opera di telo per proiezioni IN PVC, 440 g/m<sup>2</sup>, adatto per proiezioni frontali, Classe 1 di reazione al fuoco, certificato CE UNI EN 14081-1:2016, fissato a supporto in alluminio pendinato o attaccato a parete; per lavorazioni a qualsiasi altezza, ivi compreso l'uso di trabattelli o ponteggi. H tessuto 270 cm, pendinatura ad H ca 280 cm, ivi compreso creazione di drappeggi in corrispondenza dei passaggi di comunicazione
- [PAV.01] RIVESTIMENTO DI PAVIMENTO ESISTENTE CON MOQUETTE, consistente in: Fornitura in opera di rivestimento di pavimento esistente con moquette autoposante senza l'uso di collante, posato direttamente sul pavimento esistente ove in marmo o con interposizione di PAV.02 ove in parquet.. Moquette a norma EN 14041, ignifuga Euroclasse di reazione al fuoco Bfl-S1, EN 1307\_33 classe di utilizzo per ambienti con intensità di traffico elevato in funzione di usura, conforme a EN 985 per utilizzazione con sedie a rotelle, assorbimento acustico  $\alpha_{w} \geq 0,20$ , isolamento acustico da impatto  $\Delta L_w = 30\text{db}$ , resistenza termica  $m^2 K/W = 0,13$ , emissione sostanze volatili Classe A+, 100% poliammide, costruzione tufting velluto, sottofondo in juta sintetica, 213000 punti al m<sup>2</sup>, altezza pelo 5.5 mm, altezza tot. 7,8 mm, peso fibra 1150 g/m<sup>2</sup>, in rotoli con giunte a scomparsa, del tipo Radici Soul; ivi compreso tagli a misura, bordature, opere di finitura, raccordi, elementi speciali per soglie, etc.
- [MMD.01] POSA IN OPERA DI PROIETTORE PER PROIEZIONE AUDIOVISIVA IMMERSIVA A GRANDE SCALA, consistente in: Posa in opera di proiettore audiovisivo per proiezione in loop di immagini a grande scala (fino a 300" diagonale) e relativi accessori



(driver, staffa metallica, etc.), pendinato al soffitto, del tipo Optoma ZU72OTST, forniti dalla Committenza; approntato per fruizione in loop di prodotto audiovisivo fornito dalla Committenza; ivi compreso integrazione di diffusori e accessori acustici (forniti dalla Committenza); IL TUTTO per lavorazioni a qualsiasi altezza, ivi compreso l'uso di trabattelli, ponteggi, opere provvisorie, alimentazione, cablaggi, settaggi, integrazione di sistema, collaudo, etc.

## **SUCCESSIONE TEMPORALE DEGLI INTERVENTI**

Per quanto riguarda il salone la presenza dei tre grandi arazzi impone la seguente successione:

Fase 1\_ posa in opera dei fondali grafici [TES.03] e della struttura battiscopa a terra [MDF.05]

Fase 2\_ posizionamento dei tre arazzi a parete

Fase 3\_ posa in opera della struttura in aggetto [MDF.07] per l'esposizione del "pendone" frontale del "baldacchino" e contestuale posizionamento del reperto in oggetto

Fase 4\_ posa in opera delle pedane [MDF.01], [MDF.02], [MDF.03], [MDF.04] e del portale d'ingresso [TES.04], previa esecuzione di adeguate opere provvisorie per la protezione degli arazzi

Fase 5\_ completamento dell'allestimento, ivi compreso posa in opera delle pavimentazioni [Pav.02] e [PAV.01], degli apparecchi di illuminotecnica e finiture varie

Per quanto riguarda gli altri ambienti non vi sono particolari successioni da rispettare, se non quelle dettate dal normale avvicendamento delle fasi lavorative.